

전남개발공사 안전보건 이슈 리포트

2호

▶ 전남개발공사 안전보건경영방침

▶ 전남개발공사 안전보건소식

① 1분기 안전보건 실적

▶ 전남개발공사 안전보건 활동 계획

① 2분기 안전보건 활동

▶ 국내 안전 이슈 / 법령개정사항

① 주요 안전 이슈

② 법령개정사항

▶ 사고 사례 공유

▶ 안전퀴즈

▶ 인터뷰



1 ▶ 전남개발공사 안전보건경영방침

전남개발공사는 경영활동 전반에 있어 안전보건을 최우선으로 하며 안전보건경영시스템 구축과 체계적 실행으로 안전하고 쾌적한 근무환경 조성 및 무재해 건설현장 구현에 최선을 다한다.

I 우리 공사는 안전보건을 경영전략의 주요 요소로 설정하고 안전보건경영시스템 구축 및 운영으로 안전 공기업을 실현한다.

II 안전보건 목표 및 세부 추진계획을 수립하고 달성을 위한 주기적 이행실태 점검과 개선으로 안전보건경영체계를 발전시킨다.

III 안전분야의 법규와 국가적 요구사항을 공사의 내부기준으로 설정하고 준수하여 안전보건경영의 적법성과 투명성을 확보한다.

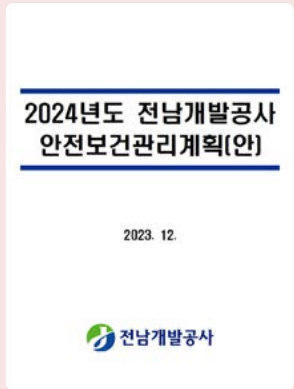
IV 공사의 임직원은 안전보건 목표 달성을 위해 위의 사항을 숙지하며 안전보건경영활동에 책임과 의무를 성실히 수행하고 적극적인 참여와 노력을 기울여야 한다.

▶ 전남개발공사 안전보건소식

1 1분기 안전보건 실적

2024 전남개발공사 안전보건관리계획

목표	추진전략	추진과제
사업장 중대산업재해 'Zero' 달성 및 안전사고 최소화	① 사업장 특성을 반영한 안전보건관리체계 강화 ② 강도 높은 안전관리대책 이행으로 실행력 확보 ③ 스스로 실행하고 자발적으로 참여하는 안전문화 확산	①-1. 안전보건경영시스템 운영절차 실행력 강화 ①-2. 분야별 민관학 거버넌스 확대 ①-3. 안전전문가 육성을 위한 전문성 강화 프로그램 실행 ②-1. 재난안전관리 모니터링 기능 강화 ②-2. 건설공사 발주자 산업재해 예방조치 강화 ②-3. 위험성평가 중심의 자기규율예방체계 확립 ③-1. 전 임직원 안전의식 수준 진단 ③-2. 누구나 체감하고 공감하는 안전보건교육 추진 ③-3. 전 직원이 함께 하는 안전문화 활동



2024 전남개발공사 안전보건경영방침 선포식



- 임직원의 안전보건에 대해 중요성을 명시하고, 안전관리체계의 기본 원칙과 방향을 제시하기 위해 안전보건경영방침 선포 실시
 - 선포일자 : 2024. 1. 2.(화)
 - 참석자 : 전남개발공사 임직원 전원
 - 주요내용 : 경영활동 전반에 있어 안전보건을 최우선으로 하며 안전보건경영시스템 구축과 체계적 실행으로 안전하고 쾌적한 근무환경 조성과 무재해 건설현장 구현에 최선을

안전마일리지 포상



- 2023년 안전마일리지 우수직원 포상
 - 포상일자 : 2024. 1. 24.
 - 포상대상 : 최우수(정휘찬), 우수(임기욱)직원
 - 결과내용

구분	부서명	운영 실적
정휘찬	공공건축 사업처	· 관련 자격(산업안전기사) 취득 / 40점 · 건설안전관리(사외위탁) 교육 수료 / 20점 · 재난안전 교육훈련 3회 참석 / 15점
	공공건축 사업처	· KOSHA전문화(사외위탁) 교육 수료 / 20점 · 재난안전 교육훈련 7회 참석 / 35점

- 안전마일리지 효과
 1. 자율적인 안전의식을 향상시키고, 사고예방 분위기 조성
 2. 자율 안전문화 정착 및 안전수준 제고

▶ 전남개발공사 안전보건소식

1 1분기 안전보건 실적

전남개발공사 안전의식 수준진단 실시

분류	항목	요인	유형별 점수			유형별 점수 그래프								
			범위	가중치	가중치 점수	0.5	1	1.5	2	2.5	3	3.5	4	4.5
안전가치	F	안전인식	4.60	1.00	4.60									
	D	안전행동	4.58	1.00	4.58									
	C	안전결과 평가	4.62	0.95	4.39									
안전운영	A	안전가치 확산	4.81	0.81	3.90									
	F	안전운영체계 구축	4.59	1.00	4.59									
	D	안전운영	4.62	1.00	4.62									
안전교육	C	안전운영체계 점검	4.50	1.00	4.50									
	A	안전운영체계 개선	4.53	0.90	4.07									
	F	안전교육 체계 구축	4.70	0.94	4.41									
안전소통	D	안전교육 실행	4.81	1.01	4.85									
	C	안전교육 효과 평가	4.58	0.86	3.94									
	A	안전교육 개선	4.58	0.80	3.66									
안전수준	F	안전수준 제고 구축	4.55	0.90	4.10									
	D	안전수준 제고 실행	4.55	0.88	3.99									
	C	안전수준 제고 점검	4.55	0.80	3.64									
A	안전수준 제고 개선	4.60	0.80	3.68										

• 임직원의 안전의식 수준진단 수준 측정·확인 및 맞춤형 교육&훈련 프로그램 도입을 위한 안전의식 수준 진단 실시

- 진단기간 : 2024. 1. 29. ~ 2024. 2. 2.
- 대 상 : 전남개발공사 임직원 전원
- 진단방법 : 안전의식 수준진단 프로그램
- 진단결과

(영역별 결과) 안전교육·소통분야 점수 저조

구분	안전가치(V)	안전운영(P)	안전교육(T)	안전소통(C)
점수	4.71	4.73	4.27	3.82

(활동별 결과) 점검·개선분야 점수 저조

구분	계획(P)	실행(D)	점검(C)	개선(A)
점수	4.67	4.88	4.13	3.86

- 향후 개선사항

1. 안전교육분야 단위 활동 성과분석 및 이행점점 절차 강화
2. 안전소통분야 근로자 자발적 안전문화활동 프로그램 마련

안전보건활동 강화를 위한 안전체험교육 행사 실시



• 사고 예방 및 안전의식을 제고하고 위한 교육 행사로 실제 위험 상황을 체험하고 안전수칙을 학습하기 위한 행사 실시

- 일 자 : 2024. 2. 23.
- 참석인원 : 전남개발공사 임직원 외 시공사 직원 포함
- 교육내용 : 건설현장 사고사례 기반 안전체험

안전대체험	안전대 착용 실습 및 떨어짐 체험
개구부체험	개구부를 통한 떨어짐 체험
지게차체험	지게차 안전장치와 부딪힘 및 넘어짐 체험

재해취약시기(해빙기) 안전감사



• 건설현장 위험요인 사전제거 통하여 안전사고를 선제적 예방을 위한 재해 취약시기 해빙기 안전감사점검 실시

- 점검기간 : 2024. 3. 4. ~ 2024. 3. 7.
- 점 검 반 : 안전감사실 및 유관기관 합동
- 점검대상 : 여수 죽림1지구 도시개발사업, 남악신도시 오룡지구 택지개발사업
- 점검사항 : 지반 침하·균열·변형, 굴착면·옹벽·흙막이 붕괴 등
- 점검결과 : 총 10건(지적 8건, 권고 2건)

지적 : 굴착사면 상부 우수받이 맨홀 적치
: PC박스 맨홀개구부 안전시설 보완
: 사면 선단부 자재 보관에 따른 자재 운반시 전도 및 추락위험 등

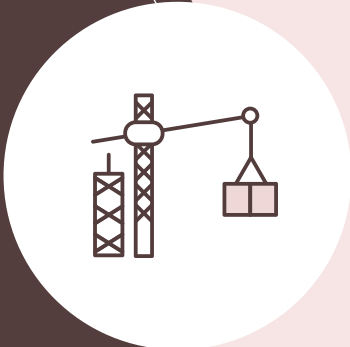
권고 : 건설기계 미사용시 시동키 제거
: 건설기계 장비 사용시 후사경, 벨트, 경보기 등 정상기능 확인을 위한 작업시간 전 점검

3 전남개발공사 안전보건 활동 계획

1 2분기 안전보건 활동

2024년 상반기 시설물 점검

- 운영시설물 내 안전사고 예방을 위한 시설물 정기점검 실시
 - 점검기간 : 2024. 4월 예정
 - 점검반 : 안전감사실 및 공공건축사업처 합동
 - 점검대상 : 운영·관리 시설물 5개소
 - 점검사항
 1. 침하, 균열 등 구조안전 및 내구성 결함 등 유지관리 상태
 2. 기계·전기·소방설비 법정 구비 여부 및 정상 작동 여부
 3. 종사자 및 이용객 사용시설·기구 안전상태 확인 등



안전보건경영시스템(KOSHA-MS) 성과측정/중대재해처벌법 의무사항 점검

- 사업장 시스템(KOSHA) 운영 수준 및 안전보건 의무사항 이행 여부 점검
 - 점검기간 : 2024. 4월 예정
 - 점검인원 : 안전감사실 안전담당자
 - 점검대상 : 건설·운영관리 사업장 10개소
 - 점검내용

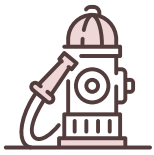


안전보건 성과 사업장 안전보건활동 이행 여부 및 적정성

안전보건 의무 중대재해처벌법 상 관계법령상 의무 이행 여부

3 ▶ 전남개발공사 안전보건 활동 계획

1 2분기 안전보건 활동



2024년 무안소방서 합동 전남개발빌딩 소방훈련

- 화재발생 등 비상상황 발생시 자위소방대의 역량강화(소화, 피난, 구조 등)을 위한 유관기관 합동 소방 훈련
 - 훈련일자 : 2024. 5월 예정
 - 훈련대상 : 훈련일자 재실중인 전 직원
 - 훈련장소 : 전남개발빌딩 전층
 - 훈련내용 : 화재 상황을 가정한 소화·통보·피난·재집결 등



건설업 특화 안전체험교육(2차)

- 실제 상황과 유사한 사고사례 체험을 통해 사고예방과 대응방법을 체험하고 안전한 환경을 조성하는데 기여하는 체험교육행사
 - 훈련일자 : 2024. 4월 예정
 - 훈련대상 : 건설사업부서 임직원 및 이해관계자
 - 훈련장소 : 여수안전체험교육장
 - 훈련내용 : 건설현장에서 일어날 수 있는 사고사례 체험교육



전남개발공사 대국민 안전제안

- 대국민 재난안전관리 아이디어 공모를 통한 안전관리수준 향상 도모
 - 공모주제 : 건설안전(산업재해·스마트안전장비)재해 감축분야 공모
 - 참가대상 : 대한민국 국민 누구나

4 ▶ 국내 안전 이슈 / 법령개정사항

1 주요 안전 이슈

중대재해처벌법 전면 시행, 사상 최초의 산업안전 대진단으로 총력지원

출처 https://www.moel.go.kr/news/enews/report/enewsView.do?news_seq=16136



- 지난 1월 27일부터 중대재해처벌법이 전면 시행됨에 따라, 상시근로자 수 5인 이상의 모든 기업으로 법 적용 대상이 크게 늘어났다. 산업안전 대진단은 누구나 쉽고 간편하게 오픈형으로 산업안전 대진단에 참여하여 안전보건 경영방침·목표, 인력·예산, 위험성평가, 근로자 참여, 안전보건관리체계 점검·평가 등 총 10개의 핵심항목에 대해 온·오프라인으로 진단할 수 있다. 진단결과는 3색 신호등으로 구분하여 제공하고, 전국 30개 권역에 '산업안전 대진단 상담·지원센터'를 구성·운영하여 안전보건관리체계·컨설팅·교육·기술지도 및 시설개선을 포함한 재정지원 등을 맞춤형으로 지원한다.

2월 중대재해 사이렌 38번 울렸다

출처 <https://www.safety1st.news/news/articleView.html?idxno=5215>



- 고용노동부가 2월 중대재해 사이렌 자료를 공개했습니다. 이 자료에 따르면 중대재해 중 '떨어짐' 사고가 절반에 가까운 비율로 많이 발생했으며, 특히 건설업에서의 사고가 두드러졌습니다. 예를 들어, 지붕 공사 중 발생하는 떨어짐 사고가 많았습니다. 고용노동부는 작업 전 안전 조치를 철저히 하고, '태양광 설비 지붕 작업 추락예방 체크리스트' 등을 통해 사전에 위험을 확인하는 것을 강조하고 있습니다. 높은 높이뿐만 아니라 낮은 곳에서도 추락 사고가 발생할 수 있어 주의가 필요하며, 사업주와 작업자 모두 안전 보호구를 착용하고 안전 조치를 준수해야 한다고 밝혔습니다.

'안전관리자 구인난 막자'... 고용부, 관리 자격 확대

출처 <https://www.safetynews.co.kr/news/articleView.html?idno=228022>



- 정부가 안전관리자 자격을 확대하여 국내 강화 추세의 산업안전보건법령에 대응하고자 하는 상황입니다. 산업안전보건법 시행령 개정안으로 안전관리자 및 안전보건조정자 자격이 확대되었으며, 건설업 안전관리자 양성교육이 연장되었습니다. 이를 통해 300인 미만 중소기업이나 건설현장에서 안전관리자로 일할 수 있게 되었으며, 비건설업 안전관리자 교육도 신설되었습니다. 이로써 중소기업의 안전관리자 구인난 문제에 대한 대책이 마련되었으며, 산업안전기사·산업안전산업기사 자격을 보유한 자들도 안전관리 업무를 수행할 수 있게 되었습니다. 이러한 조치는 중소기업의 안전관리자 구인난 문제를 해결하고, 산업안전을 강화하는데 도움을 주고 있습니다.

4 ▶ 국내 안전 이슈 / 법령개정사항

2 법령개정사항

주요개정내용

- 안전난간·비상구 설치 기준 개선(제13조,제17조)
 - 중간난간대 설치 예외 대상 개선 난간기둥이 촘촘하게 설치된 경우 중간난간대 설치 예외를 인정
- 고소작업대 이동 시 기준 강화(제186조제3항)
 - 고소작업대를 올린 상태에서 이동하지 않도록 규정을 명확화함
- 굴착면 기울기 기준 명확화
 - 현행 굴착면 기울기 기준상 모호하여 “건지”, “습지” 기준을 삭제하고, 건축법 기준과 일치
- 거푸집 및 동바리 안전기준 현행화(제328조~제337조, 별표10)
 - 거푸집 및 동바리의 재료 및 구조, 조립 등, 콘트리트 타설 등 순서로 재편



작업지휘자의 지정

- 사업주는 제38조제1항제2호·제6호·제8호·제10호 및 제11호의 작업계획서를 작성한 경우 작업지휘자를 지정하여 작업계획서를 따라 작업을 지휘하도록 해야 한다. 다만, 제38조제1항제2호의 작업에 대하여 작업장소에 다른 근로자가 접근할 수 없거나 한 대의 차량계 하역운반기계등을 운전하는 작업으로서 주위에 근로자가 없어 충돌위험이 없는 경우에는 작업하지 않을 수 있다.



강관비계의 구조

- 사업주는 강관을 사용하여 비계를 구성하는 경우 다음 각호의 사항을 준수해야 한다.
 - 비계기둥의 간격은 띠장 방향에서는 1.85미터 이하, 장선방향에서는 1.5미터 이하로 할 것, 다만 다음 각 목의 어느 하나에 해당하는 작업의 경우에는 안전성에 대한 구조검토를 실시하고 조립도를 작성하면 띠장 방향 및 장선방향으로 각각 2.7미터 이하로 할 수 있다.
 - 가. 선박 및 보트 건조작업
 - 나. 그 밖에 장비 반입·반출을 위하여 공간 등을 확보할 필요가 있는 등 작업의 성질상 비계기둥 간격에 관한 기준을 하기 곤란한 작업



5 ▶ 사고 사례 공유

시스템비계 작업발판에서 추락

☑ 출처 산업안전보건공단



▲ 재해개요

전남 무안군 소재 0000공사현장에서 재해자가 부속동 시스템비계 2단 작업 발판 위에서 미장면 정리 작업 중 지상1층 바닥으로 떨어짐

▲ 발생원인

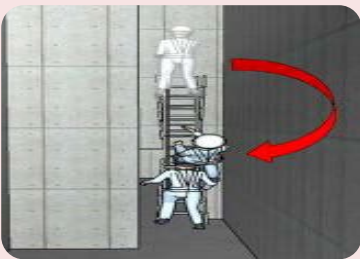
1. 작업발판설치 불량 비계에서 추가적으로 설치한 작업발판이 하나의 지지물에서 고정되어 있는 등 불안정하게 설치된 작업발판을 사용
2. 추락방지조치 미실시 높이2m이상의 작업발판 위에서 미장 작업 시 안전난간, 추락방호망 및 안전대 부착설치를 설치하는 등의 추락방지조치 미실시

▲ 예방대책

1. 높이2m이상의 작업발판 위에서 작업을 하는 경우 안전난간을 설치하고, 작업장소 하부에는 추락방호망을 설치하는등 추락방지조치 실시
2. 작업구간에 안전대 부착설비를 설치하여 근로자가 안전대 안전고리를 걸고 작업할 수 있도록 관리

시스템비계 작업발판에서 추락

☑ 출처 산업안전보건공단



▲ 재해개요

공주시 소재 00현장 드라이 에어리어 구간에서 콘크리트 벽체에 있는 철선 및 폼 타이핑 등을 제거하기 위해 이동식 사다리에 올라갔다가 내려오던 중 높이 약 3.2m 아래 콘크리트 바닥에 떨어져 사망함

▲ 발생원인

1. 작업발판 미설치: 추락 위험이 있는 고속작업 시 비계, 고소작업대 등 작업발판 미설치
2. 개인보호구 미착용: 3.2m 이동식 사다리의 디딤대에 올라갔으나 안전대 미착용
3. 위험성평가 미실시: 현장에서 이동식 사다리를 사용한 고소작업 시 발생할 수 있는 유해위험요인 미파악, 개선대책 미수립

▲ 예방대책

1. 추락에 의한 위험방지 조치 : 추락하거나 넘어질 위험이 있는 장소에서 작업 시 비계, 고소작업대 등 안전한 구조의 작업발판 설치, 높이 2m이상의 추락 위험이 있는 장소에서 작업 시 안전대 착용 및 안전고리 체결
2. 위험성 평가 : 사다리를 사용한 고소작업 관련 위험성평가 시 발생할 수 있는 유해위험요인에 대해 실질적이고 명확한 대책 수립 및 수행, 실시한 위험성평가의 결과는 해당 작업에 투입되는 근로자에게 공유 및 전달

이동하던 굴착기와 충돌

☑ 출처 산업안전보건공단



▲ 재해개요

제주시 소재 0000배관 이설공사 현장에서 재해자가 교통 신호 후 이동하던 중 작업구간으로 이동하던 굴착기의 우측바퀴에 충돌 후 깔림

▲ 발생원인

1. 작업계획서에 재해당일 작업내용 및 안전대책 누락, 근로자에게 계획서 내용 전파 미실시
2. 굴착기가 이동시 유도자가 굴착기 뒤에서 배치되어 시야확보 불량

▲ 예방대책

1. 굴착기 작업계획서 수립 및 근로자 주지
 - 1) 현장 상황을 반영한 굴착기 운행경로, 작업방법 및 위험예방 대책 등이 포함된 작업계획서 작성
 - 2) 유도자 교육 등을 통해 작업계획서 내용 주지
2. 굴착기와 근로자 통로 구분
 - 1) 근로자 이동동선과 굴착기 운행경로 구분 실시

6 안전퀴즈

Quiz

안전골든벨

겨울 내 얼었던 얼음이 녹는 2월~4월을 해빙기라고 합니다. 다음중 해빙기에 조심해야 할 안전으로 틀린 것은?

- ① 해빙기에는 땅 꺼짐 사고가 잦아 항상 조심해야 합니다.
- ② 땅이 녹으면서 미끄러울 수 있으니 산행을 할 때 주의해야 한다.
- ③ 강물이 두껍게 얼어있으면 얼음 위에 올라가도 된다.
- ④ 공사장을 지날 때 멀리 돌아서 다닌다.

Quiz

안전 위험요소 찾기

건설현장 사진을 보시고 현장의 문제점을 2가지 기재 해주시길 바랍니다.



전남개발공사 안전신문고로 참여해주시면 감사하겠습니다.



전남개발공사 안전신문고 QR

안전보건 의견 접수 및 재난안전 정보 제공

7 인터뷰



01. 간단한 자기소개 부탁드립니다!

안녕하세요. 저는 전남개발공사 분양보상처에서 택지분양(남약/오룡/장성)업무를 담당 하고 있는 조규성 주임입니다.

02. 해빙기 안전감사·점검에 참관한 이유가 무엇인가요?

현재 분양보상처에서 분양 업무를 맡고 있어 고객 상담 시 현재 공사 진행 상황에 대한 질문을 자주 받는 편입니다. 택지사업부서에 문의하여 답변을 드리고 있지만 실제로 현장을 확인해보고 싶다는 생각을 하고있었는데, 안전감사실에서 행정직의 시각을 통해 재해 저감을 위한 새로운 아이디어를 모색한다는 정보를 접하게 되었고, 이에 택지사업부서의 공사 진행 상황과 자주 변하는 사항들을 더 잘 이해하기 위해 해빙기 안전 감사 및 점검에 참여하게 되었습니다.

03. 해빙기 안전감사·점검 참관 후 소감이 어떻게 되나요?

보호구 착용만으로 안전이 보장된다고 생각했었습니다. 그러나 산업안전보건공단과의 합동점검을 통해 눈에 보이는 위험요소보다도 더 중요한 것이 잠재된 위험요소를 식별하고 이에 대한 개선책을 마련하는 것임을 깨달았습니다. 안전은 단순한 조치를 넘어 경영의 핵심이자 추진력임을 이해하게 되었습니다. 또한 안전을 책임지고 계신 우리 직원분들께 깊은 감사의 말씀을 전하고자 합니다.



안녕하세요! 이번 인터뷰는 전남개발공사에 근무하는 직원들을 만나보는 코너를 마련했습니다. 그 주인공은 전남개발공사 2022년 입사자 인터뷰입니다.



04. 만약 안전감사실로 오시게 된다면 펼치고 싶은게 있나요?

안전감사실에 합류한다면 스마트 안전장비 보급을 확대하고자 합니다. 직접 안전 업무를 맡지는 않았지만, 최근 해빙기 감사·점검에 참여하며 스마트 안전장비(에어백, 맨홀 개방기 등)의 사용으로 안전관리의 효율성을 체감하고 두 눈으로 확인한 결과 이러한 혁신적인 장비를 통해 안전사고를 줄이는 데 기여하고 싶습니다.



발행처 전남개발공사

발행일 2024년 3월 28일

제작총괄 안전감사실

제작담당 윤혁성

제작 (주)프리비

