

2023년 전남개발공사 안전보건관리계획

I 일반 사항

1 계획 목적

이 계획은 전남개발공사 내 재난 및 안전보건관리 체계를 확립하고, 재난 및 안전사고의 예방·대비·대응·복구와 안전문화 활동 등 제반 안전보건관리활동에 대한 종합적인 계획을 수립하여 체계적으로 수행함으로써, 각종 재난 및 안전사고로부터 공사 임직원, 고객 및 기타 관계자의 생명·신체 및 재산을 보호하기 위함.

2 계획 근거

○ 재난 및 안전관리 기본법 제4조 제3항

- 재난관리책임기관은 소관 업무와 관련된 안전관리에 관한 계획을 수립하고 시행하여야 함.

○ 지방공공기관 안전보건관리 가이드라인 제6조

- ‘안전보건관리계획’을 지방자치단체의 장과 협의하여 기관장의 결재로 확정

3 적용 범위

- 인적 범위 : 전남개발공사 임직원 및 도급·용역·위탁 사업장에 노무를 제공한 모든 종사자
- 장소 범위 : 전남개발공사에서 시행하는 모든 사업장
- 업무 범위 : 각종 안전보건관리(재난, 건설, 시설 등) 업무

전남개발공사 안전보건경영방침

전남개발공사는 경영활동 전반에 있어 안전보건을 최우선으로 하며 안전보건경영시스템 구축과 체계적 실행으로 안전하고 쾌적한 근무환경 조성 및 무재해 건설현장 구현에 최선을 다한다.

I

우리 공사는 안전보건을 경영전략의 주요 요소로 설정하고 안전보건경영시스템 구축 및 운영으로 안전 공기업 실현한다.

II

안전보건 목표 및 세부 추진계획을 수립하고 달성을 위한 주기적 이행실태 점검과 개선으로 안전보건경영체계를 발전시킨다.

III

안전분야의 법규와 국가적 요구사항을 공사의 내부기준으로 설정하고 준수하여 안전보건경영의 적법성과 투명성을 확보한다.

IV

공사의 임직원은 안전보건 목표 달성을 위해 위의 사항을 숙지하며 안전보건경영활동에 책임과 의무를 성실히 수행하고 적극적인 참여와 노력을 기울여야 한다.

2022년 12월 30일



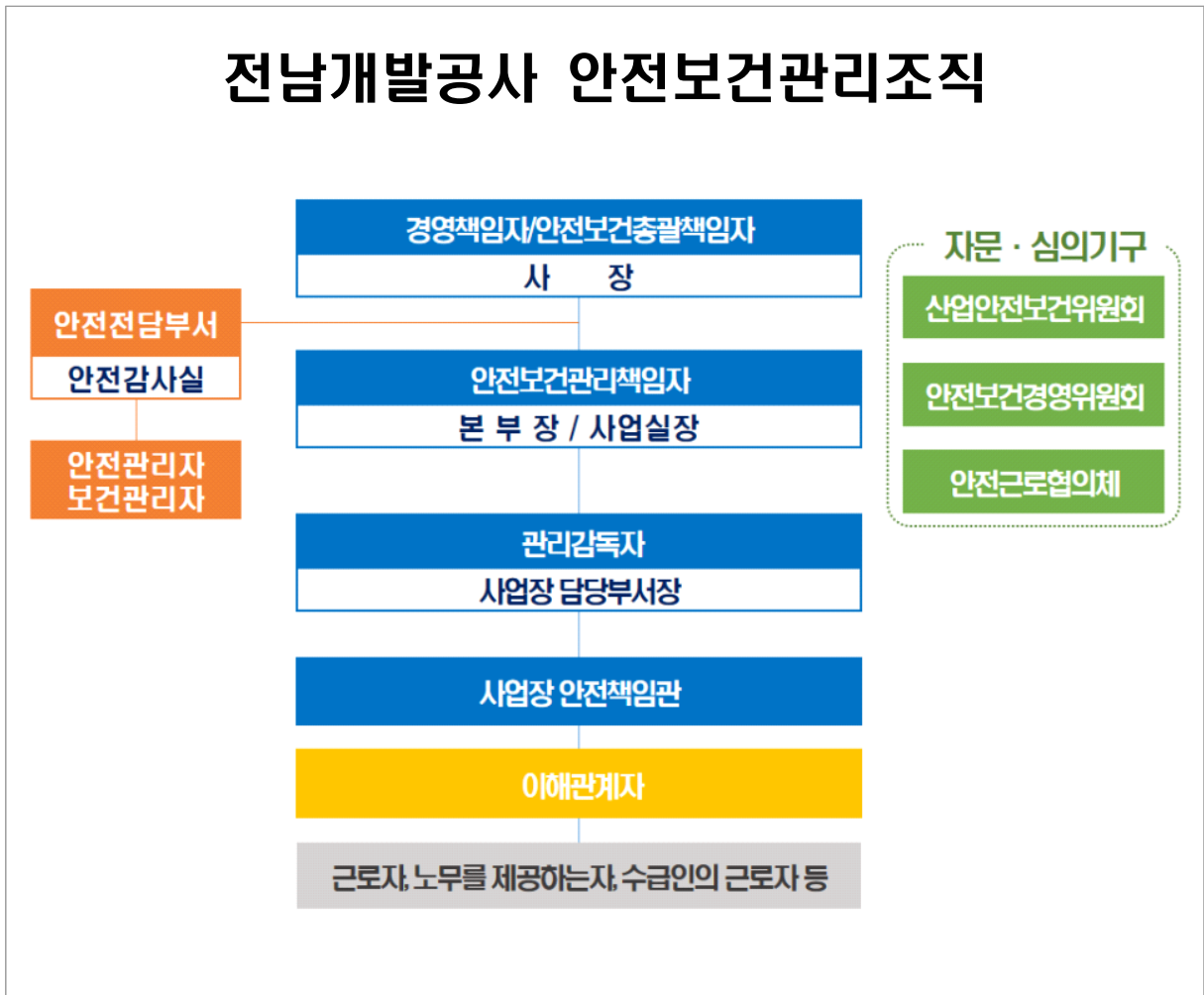
전남개발공사

사장 장충모

III 안전보건관리체계

I 안전 보건 관리 체계도

○ 경영책임자 중심 안전보건관리조직 구성



○ 안전보건관리 전담 조직의 지정

- 안전전담부서 : 안전감사실
- 안전책임관 : 안전감사실장
 - * 재난및안전관리 기본법 제75조의2에 의한 재난안전관리 총괄 업무 수행
- 안전관리자 : 기술5급 최준영
- 보건관리자 : 보건관리 전문기관 위탁대행

2 안전보건관리체계 구성 및 업무범위

구분	지정	업무범위	비고
경영책임자 /총괄책임자	사 장	<p>○ 산업안전보건법 상의</p> <ul style="list-style-type: none"> · 산업·시민재해 예방을 위한 조치 · 쾌적한 작업환경 조성 및 근로조건 개선 · 안전 및 보건에 관한 정보 제공 · 작업의 중지 · 도급 시 산업재해 예방조치 · 기타 안전보건관리책임자의 업무 일체 	
안전보건관리 책임자	본부장 사업실장	<p>○ 산업안전보건법 상의</p> <ul style="list-style-type: none"> · 산업·시민재해 예방계획의 수립 · 안전보건관리규정의 작성 및 변경 · 안전보건교육 · 작업환경의 점검 및 개선 · 종사자의 건강관리 · 산업·시민재해 원인 조사 및 재발방지대책 수립 · 산업·시민재해 통계 기록 및 유지 · 안전장치 및 보호구 구입시 적격 여부 확인 · 위험성평가의 실시 · 종사자의 위험 또는 건강장해의 방지 	
안전관리자	안전관리 업무담당자	<p>○ 산업안전보건법 상의</p> <ul style="list-style-type: none"> · 산업안전보건위원회에서 심의·의결한 업무 · 안전보건관리규정 및 취업규칙에서 정한 업무 · 위험성평가에 관한 보좌 및 지도·조언 · 안전보건 물품 구입시 적격품 선정에 관한 보좌 및 지도·조언 · 안전교육계획의 수립 및 안전교육 실시 · 사업장 순회점검, 지도 및 조치 건의 · 산업재해 발생 원인조사, 분석 및 재발 방지를 위한 기술적 보좌 및 지도·조언 · 산업재해 통계의 유지·관리·분석 · 그 밖의 관련 법령에 따른 업무 일체 	

구분	지정	업무범위	비고
보건관리자	보건관리 전문기관	<p>○ 산업안전보건법 상의</p> <ul style="list-style-type: none"> · 산업안전보건위원회에서 심의·의결한 업무 · 안전보건관리규정 및 취업규칙에서 정한 업무 · 위험성평가에 관한 보좌 및 지도·조언 · 안전보건 물품 구입시 적격품 선정에 관한 보좌 및 지도·조언 · 물질안전보건자료의 게시 또는 비치에 관한 보좌 및 지도·조언 · 근로자 보호 의료행위 · 환기설비 점검 및 작업방법 개선에 관한 보좌 및 지도·조언 · 사업장 순회점검, 지도 및 조치 건의 · 산업재해 발생 원인조사, 분석 및 재발 방지를 위한 기술적 보좌 및 지도·조언 · 산업재해 통계의 유지·관리·분석 · 그 밖의 관련 법령에 따른 업무 일체 	위탁 대행
관리감독자	사업장 소관부서장	<p>○ 산업안전보건법 상의</p> <ul style="list-style-type: none"> · 사업장 내 지휘·감독하는 작업에 대한 안전 · 보건점검 및 이상 유무 확인 · 소속 종사자의 작업복·보호구 및 방호장치의 점검 및 착용에 관한 교육·지도 · 사업장 내 산업재해 보고 및 응급조치 · 사업장 정리정돈 및 통로 확보 · 안전관리자 등의 지도·조언에 대한 협조 · 사업장 위험성평가의 실시 · 그 밖의 관련 법령에 따른 유해위험방지 업무 	

구분	지정	업무범위	비고
안전책임관	사업장 안전책임관	<ul style="list-style-type: none"> · 사업장 내 재난안전관리 업무의 실시 · 위험성평가의 실시 · 사업장 관리감독자에 대한 보좌 및 지도·조언 · 안전관리자 등의 지도·조언에 따른 개선 	
종사자	노무를 제공하는 자	<ul style="list-style-type: none"> · 관련 법령 및 관계인이 실시하는 산업재해 예방을 위한 기준 준수 · 안전보건경영시스템(KOSHA-MS)에서 요구하는 산업재해 예방조치 등 준수 	

※ ‘산업보건의’는 「기업활동 규제완화에 관한 특별조치법」 제28조 제1항 1호에 의거하여 선임하지 아니함.

IV 안전보건관리 예산 및 시설 현황

I 전년도 재난안전관리 예산 분석

○ 2022년 안전보건관리 예산 현황

(단위:백만원)

구 분	예산			분 석
	'22년	'21년	증감	
재해예방업무	8	8	-	-
전문가활동수당	8	4	+4	외부기관 전문가 활용 빈도 증가
안전비품·활동	16	14	+2	점검, 기술자문, 홍보활동 확대
안전교육훈련	5	4	+1	
안전포상금	6	6	-	-
전문 컨설팅	40	14	+26	보건관리 등 전문기관 협업 증가
스마트안전장비	20	22	-2	건설현장 스마트 안전장비 보급
합 계	103	72	+31	전년 대비 140% 편성

○ 취약분야 및 개선방향 설정

- **(취약)** 안전보건경영시스템(KOSHA-MS) 주요 절차에 대한 피드백 한계
 - ▶ **(개선)** KOSHA 전문기관 컨설팅 용역 추진으로 시스템 운영 고도화
- **(취약)** 재난안전관리 업무 가용자원의 한계로 상시적 모니터링 시스템 미흡
 - ▶ **(개선)** 인적·물적자원 추가 편성으로 가용한계 확대 적용
- **(취약)** 코로나19사태 장기화에 따른 대규모 집합 교육·훈련 제한
 - ▶ **(개선)** 정부 정책에 따라 저밀도 집합교육 추진

2 2023년 재난안전관리 예산 편성

○ 2023년 재난안전관리 예산 총140백만원 편성

(단위:백만원)

구 분	예산			분 석
	'23년	'22년	증감	
재해예방업무	12	8	+4	지역주민 대상 홍보활동 확대
전문가활동수당	8	8	-	-
안전비품·활동	39	16	+23	예방활동성 강화를 위한 비품 보급
안전교육훈련	5	5	-	-
안전포상금	10	6	+4	포상 확대로 이해관계자 참여도 제고
전문 컨설팅	36	40	-4	재난분야 인증 취득에 따른 일시적 감액
스마트안전장비	30	20	+10	장비 보급 확대
합 계	140	103	+37	전년 대비 136% 편성

○ 예산 편성 중점추진방향 설정

- (개선)KOSHA 전문기관 컨설팅 용역 추진으로 시스템 운영 고도화
 - ▶ 시스템 주요절차(성과측정, 내부심사) 컨설팅으로 관리절차 간소화 및 현장 실행력 강화
- (개선)인적·물적자원 추가 편성으로 가용한계 확대 적용
 - ▶ 재난안전 전문인력 총원 및 안전비품 확대로 안전보건활동 편의성 제고 및 재난취약분야 보완
- (개선)정부 정책에 따라 저밀도 집합교육 추진
 - ▶ 전문기관·전문인력을 활용한 저밀도 집합교육 빈도 확대

3 사업장 현황

○ 우리 회사에서 지배·운영·관리 중인 사업장 현황

구분	사업장명	위치	사업(시설)현황	비고
건설사업장 (토목)	오룡지구 택지개발사업	무안	면적 2,809천㎡	오룡사업단
건설사업장 (토목)	죽림1지구 도시개발사업	여수	면적 986천㎡	죽림사업단
건설사업장 (건축)	강진의료원 기숙사 기능보강사업	강진	대지면적 32,349㎡ 연면적 1,878㎡	건축사업처
건설사업장 (건축)	호남권통일+센터 및 전라남도청소년지원센터 건립사업	목포	대지면적 5,301㎡ 연면적 3,958㎡	건축사업처
건설사업장 (건축)	전기추진차도선 인프라 구축사업	목포	대지면적 31,996㎡ 연면적 1,996㎡	건축사업처
건설사업장 (건축)	한국자동차연구원 전남본부 제2연구동 조성사업	영광	대지면적 10,874㎡ 연면적 3,985㎡	건축사업처
운영사업장 (업무시설)	전남개발빌딩	무안	대지면적 19,723㎡ 연면적 1,143㎡	경영지원처
운영사업장 (문화집회시설)	영암국제자동차경주장 [제2종 시설물]	영암	면적 1,831천㎡ 경주장,카트장,오토 캠핑장 등	KIC사업단
운영사업장 (숙박시설)	한옥호텔 오동재 [매각 진행]	여수	대지면적 27,601㎡ 연면적 3,172㎡	경영지원처
운영사업장 (숙박시설)	한옥호텔 영산재 [매각 진행]	영암	대지면적 18,579㎡ 연면적 3,230㎡	경영지원처
운영사업장 (숙박시설)	해남 땅끝호텔 [매각 진행, 폐업]	해남	대지면적 8,209㎡ 연면적 5,360㎡	경영지원처

○ 사업장 중대재해 예방 취약사항 도출 및 중점관리방향 선정

사업명	취약사항	중점관리방향
오룡지구	근로자·건설기계간 충돌, 협착위험	<ul style="list-style-type: none"> · 건설기계 작업계획서 실효성 확보 및 모니터링 강화 · 장비 일상점검 및 작업반경 확보 · 스마트 안전장비 확대
죽림1지구		
강진의료원	근로자 추락위험	<ul style="list-style-type: none"> · 작업근로자 대상 특별·일일안전교육 강화 · 고위험 공종 근로자 대상 추락보호 에어백 지급 후 작업 · 2m 이상 고소작업 작업허가제 관리 철저 · 위험성평가 고도화를 통한 가시설물 추락방지 조치 · 고소작업 상시 모니터링
호남권 통일+센터		
전기추진 차도선		
한국자동차연구원		
전남개발빌딩	시설 이용객 안전사고	<ul style="list-style-type: none"> · 사업장 내 안전보건표지 확대 보급 · 유해위험물질 종합안전게시판 설치
영암국제 자동차경주장	해풍에 의한 시설 노후화 및 유지보수비용 증가	<ul style="list-style-type: none"> · 외부 전문기관을 활용한 시설물 점검 및 관리예산 확대 요청(전남도)
한옥호텔 오동재	시설 이용객 안전사고	<ul style="list-style-type: none"> · 이용객 동선을 고려한 안전보건표지 및 방호장치 설치
한옥호텔 영산재		
해남 땅끝호텔	폐업	-

V

2022년 안전보건관리 활동 실적

Ⅰ 2022년 안전보건관리 목표 및 중점추진과제 이행 실적

○ 안전보건관리 목표

- 연간 안전사고(산업재해) 4건 발생으로 목표 미달

목표 설정	재해발생 현황
사고예방 안전활동 강화로 안전사고 발생건수 10% 저감 및 중대재해Zero	<ul style="list-style-type: none"> · 산업재해(요양승인) 4건 발생(미달) · 중대재해 발생사실 없음(달성)

○ 분야별 세부목표 이행 실적

분 야	추진 실적	비고
안전사고 발생건수 10% 이상 저감	· 산업재해(요양승인) 4건 발생(별첨)	미달
중대산업/시민재해 Zero화	· 중대산업/시민재해 Zero 달성	달성
전 사업장 자율안전보건관리체계 확립	<ul style="list-style-type: none"> · 전 사업장 안전보건경영시스템 적용 · 사업장 안전관리계획 수립 · 목표달성률 등 성과측정 및 개선 	달성
사업장 안전점검 10회 이상 실시	· 사업장 점검 총 14회 실시	달성
재난안전 교육·훈련·홍보 1,000시간 이상 실시	· 재난안전 교육·훈련·홍보 총 1,265시간(인당 10시간) 달성	달성
사업장 비상사태 대응(대피) 훈련 1회 이상 실시	· 사업장 비상대응훈련 총 9회 실시 (각 사업장별 1회 이상)	달성

👉 이행 실적 증빙자료 ‘붙임’ 참고

2 2022년 산업재해 발생 현황

○ 산업재해(요양승인) 총 4건 발생

재해일	사업명	발생경위	재해자	비고
2022.05.10. 15:00	여수 죽림1지구 도시개발사업 조성공사 2공구 (죽림사업단)	재해자가 사업장 내 50BL 인근 하천 조경석쌓기 작업 중 B/H06 장비가 다음작업을 위해 미리 제방 상단에 옮겨놓은 조경석이 사면을 타고 굴러 떨어져 재해자 왼발에 부딪혀 발목 및 발등인대가 손상됨	1명 (3주)	일반 재해
2022.08.29. 14:00	남악신도시 오룡지구 택지개발사업 조성공사 2-5공구 (오룡사업단)	재해자가 남창대교 부근 공공공지9블럭 보차도블럭 현장정리정돈 중 잔여규사 톤마대를 바닥에 끌고 이동하다가 우측다리가 미끄러지면서 우측 무릎이 바닥에 짝혀 골절됨	1명 (8주)	일반 재해
2022.09.01. 10:05	여수 죽림1지구 도시개발사업 조성공사 2공구 (죽림사업단)	재해자가 하천경사 기준틀 및 부직포 설치 작업후 이동중 부석(돌)에 미끄러지며 넘어져 오른쪽 팔을 땅에 짚어 팔꿈치 인대가 끊어짐	1명 (13주)	일반 재해
2022.11.04. 09:00	호남권통일+센터 및 전라남도청소년 지원센터 건립공사	현장 내 통일센터2층에서 시스템비계 해체 중 상부작업자가 시스템비계 수평재를 떨어뜨려 하부작업 중이던 재해자 우측엄지를 타격함	1명 (4주)	일반 재해

○ 재해 현황 분석

- (재해유형별) 작업 중 넘어짐(2건, 50%)이 가장 높으며, 깔림(1건, 25%), 맞음(1건, 25%)순으로 발생됨

재해유형	떨어짐	넘어짐	깔림	부딪힘	맞음	기타	계
발생건수	-	2건	1건	-	1건	-	4건

- (공종별) 토목공종 3건, 건축공종 1건이 발생됨

공종	토목	건축	조경	기계	전기	기타	계
발생건수	3건	1건	-	-	-	-	4건

- (요양기간별) 산업재해 은폐 처벌 강화 및 산재승인 절차 간소화로 경부상자 중심의 부상재해 3건 발생됨

요양기간	사망	경상 (3개월 미만)	중상 (3개월 이상)	계
발생건수	-	3건	1건	4건

- (공정율별) 중간공정 중 반복적 작업 및 단순 일회성작업으로 인한 산업재해가 많이 발생함

공정율	20% 미만	20~40%	40~60%	60~80%	80~100%	계
발생건수	-	2건	2건	-	-	4건

- (채용일자별) 작업절차 미숙지, 개인부주의 등 3개월 미만의 근로자 및 신규 채용 근로자의 사고비율이 매우 높음

채용일자	3개월미만	3~6개월	6~12개월	1년 이상	계
발생건수	3건	1건	-	-	4건

○ 산업재해 실태

- 사망사고는 중대재해 예방을 위한 전사적 노력 및 재해발생 특별점검 등 관리체계 고도화로 급감하였으나, 일반재해의 경우 **작업부주의 및 작업절차 미준수로 인한 지속적 증가**되고 있음.

- 정부의 산재은폐 처벌 강화('18.10월), 산재승인 절차 간소화('19.1월)로 경상자(3개월 미만) 중심의 부상재해 지속 증가
- 3개월 미만의 신규근로자 사고, 작업방법·기본 안전수칙 미준수에 따른 예방 가능한 넘어짐 등의 유형 재해가 반복 발생
- 중간공정 이후 반복적 작업 및 단순 일회성 작업에 의한 근로자 부주의로 유발 사고율 높음
- 고 위험작업 중 작업절차·의사소통·관리감독의 부재에 따른 중대산업재해 발전 가능성이 높은 일반재해 다발

○ 문제점

- (일반재해 관리 미흡) 안전사고 발생시 최초 보고, 특별점검 등 중점적 관리 중이나, 경미한 사고의 경우 발생현황·원인분석을 대체로 근로자 부주의로 판단하여 **시스템적인 재발방지대책 수립 미흡**
- (관리감독자의 인식) 일반 부상재해에 대한 발생현황·원인 및 대책 등 관리감독자의 인식 및 경각심 부족, 상시적 모니터링 수행 부족
- (현장작동성) 근로자의 보호구 미착용, 작업절차 미준수 등 안전의식 부족과 관리자의 업무관행·이윤 추구 등 수동적 안전관리체계 유지

☞ **관리감독자·근로자의 안전의식 및 경각심 고취, 현장 교육 및 컨설팅 강화 등 관리적 대책 필요**

3] 2022년 주요 안전보건활동 실적

○ 재해경감 우수기업 인증 취득 **B.P**

- (주요내용) 재난 발생시 우리 공사의 핵심기능 피해를 최소화 하고 신속한 복구를 통해 기능 연속성을 확보할 수 있는 재난대응관리체계 구축 및 국가 (행정안전부) 인증
- * 국내 표준(재해경감 우수기업) 인증 취득 : 2022.11월
- * 국제 표준(ISO22031) 인증 취득 : 2022.8월
- ('23년 추진방향) 재해경감 경영방침 선포 및 재난관리체계 고도화를 위한 핵심기능별 모의훈련·전문화교육 추진

○ 기관장 중심의 안전보건활동

- (주요내용) 기관장의 주요 안전보건활동 직접 참여로 안전 최우선 경영 의지 천명 및 사업장 안전관리 동기 부여

구 분	활동내역
안전점검분야	동절기 안전점검
교육훈련분야	중대재해처벌법 대응교육, 산업안전교육, 재난안전교육
캠페인분야	도민 소통, 도민 화재예방, 한랭질환 예방
기타분야	시공사 경영진 안전간담회

- ('23년 추진방향) 기관장 주도의 사업장 관리자 대상 안전간담회 지속

○ 전남개발공사 안전신문고 **NEW**

- (주요내용) 범용성 높은 안전신문고(카카오톡) 채널 구축으로 사업장 근로자 대상 '작업중지 요청', '아차사고 신고', '안전 민원' 접수
- * '22.8월 도입 후 안전민원 접수 3건, 개선조치 3건(100% 이행)
- ('23년 추진방향) 접수 민원 포상 지급방안 마련 등 동기 부여

VI 2023년 안전보건관리 활동 계획

1 2023년 안전보건관리 추진 방향

비전 안전경영으로 사고없는 안전 공기업

목표 자율안전보건관리 체계 구축으로
중대산업재해 발생 'Zero'

**세부
목표**

- ① 일반산업재해 감축 목표(50%) 설정
- ② 안전보건경영시스템 재인증
- ③ 상시 모니터링 체계 구축(사업장 컨설팅 월1회 이상)

중점추진과제

**안전보건
경영체계
확립**

- ① 안전보건경영시스템 재인증
- ② 안전보건경영시스템 전문 컨설팅 추진
- ③ 외부 전문가집단 협업체계 구축

**재난안전
역량강화**

- ④ 사고발생 현장 안전컨설팅 및 맞춤형 교육
- ⑤ 재난안전 전문 인력 양성 및 전문성 확보

**예방중심
사업장관리**

- ⑥ 유해위험물질 종합안전표지판 보급
- ⑦ 안전관리 취약분야 선정 및 집중점검 강화
- ⑧ 재난안전 시정조치 사후 모니터링 강화

2 2023년 중점추진과제 이행계획

분야 I . 안전보건경영체계 확립

- ◇ 안전보건경영시스템 도입('20년) 및 전 사업장 확대 적용('22년) 완료 → 재인증 기한 도래
- ◇ 성공적인 재인증 취득을 위한 외부 전문기관 컨설팅 추진 및 시스템 운영·관리 고도화
- ◇ 민·관·학 협력 안전보건활동 추진으로 실효성 확보

I 안전보건경영시스템 재인증

- (추진배경) 체계적인 사업장 안전보건관리를 통한 사업장 자율안전보건관리체계 구축 및 무재해 사업장 달성
- (현황) 산업안전보건공단 안전보건경영시스템 인증 최초 취득('20.11월), 전 사업장 대상으로 확대 적용('22년) 및 인증 유지기간 만료 예정(재인증 기한 도래)
 - 인증 유지기간 : 인증 취득일로부터 3년간('20.11.27.~'23.11.26.)
- (추진방향) 사후심사 보완 요청사항에 대한 철저한 이력 관리로 시스템 부적합사항 개선 및 이행실태 점검·평가
 - (기술지도) 인증심사 유력 사업장 대상 시스템 운영실태 월별 기술지도

사업장명	운영부서	준공(예정) 년월	비고
오룡지구 택지개발사업2-5공구	오룡사업단	'24.11월	1순위
죽림지구 도시개발사업1, 2공구	죽림사업단	'24.02월	2순위

- (점검) 위험성평가 등 주요 안전보건활동 수시 점검 및 사업장 실행력 강화를 위한 협의회의 구성(안전전담부서+사업부서)

2 안전보건경영시스템 전문 컨설팅 추진 **NEW**

- (추진배경) 건설현장 시스템 운영역량 부족 및 고난이도 운영절차로 인한 접근성 약화
- (현 황) 전담인원(1인) 운영으로 시스템 고도화 한계 발생
 - (전담인력) 재난안전 전담인력 1인으로 시스템 운영관리 및 기타 재난·안전보건활동 수행으로 시스템 관리 미흡 * '22년말 1인 총원 예정

연 도	2019년 (도입 전)	2020년 (인증 취득)	2021년 (운영 1년차)	2022년 (운영 2년차)
운영인력	전담1인	전담1인 보조1인	전담1인 보조1인	전담1인

- (컨 설 팅) 최초 인증 도입시 외부기관 컨설팅 실시하였으나, 인증 후 운영관리 컨설팅 실적 없음
- (추진방향) 매뉴얼 등 운영절차 개정(간소화) 및 건설사업장 시스템 운영관리, 전문교육 등 고도화를 위한 외부 전문기관 컨설팅용역 추진
 - 시스템 주요절차 운영 검토 및 실행력 강화를 위한 매뉴얼 개정
 - 건설사업장 관리자(감독관, 시공사)의 시스템 이해·인식도 제고를 위한 전문교육 실시 → 안전보건공단 시스템 전문교육 이수방안 별도 마련
 - 성과평가, 내부심사 등 실적 검증 및 부적합사항 발굴로 재인증심사 시 부적합사항 최소화 및 인증 연장

☞ KOSHA-MS 전문컨설팅 기관

- 공단 인증 KOSHA-MS 심사원 자격 인원 보유
- KOSHA-MS 버전 인증 사례 등 실적 검증 및 커리큘럼 확인
(※ KOSHA전문기관 대부분 서울·경기에 집중됨.)

3 외부 전문가집단 협업체계 구축 **강화**

- (추진배경) 한정적인 내부인력 구성·운영으로 점검 등 안전보건활동 수준 정체 및 운영 한계 발생
- (현황) 내부인원의 직렬·전문분야에 한정된 기술지도 실시
 - (내부인력) 산업안전분야 1인, 토목안전분야 1인 등 2인 구성·운영 중

구분	직렬/전문분야	관련 자격	활용분야	비고
최준영	기계/일반기계	산업안전기사	· 사업장 점검·기술지도 · 재난안전 교육&훈련 등	전담
이춘복	토목/토목시공	-	· 건설사업장 안전점검 · 사업장 기술지도	지원

- (협업체계) 안전보건공단, 안전·보건협회 등 유관기관 중심

- (추진방향) 민간 전문기관, 대학 교수 활용 안전보건활동 추진

구분	분류	활용분야
민간 전문기관	안전진단 전문기관 구조기술사사무소 안전컨설팅전문기관	· 사업장 안전점검, 기술지도 · 시설물 안전성검토 · 유해위험요인 발굴 및 평가
대학교 교수	산업안전 관련학과 건설 관련학과	· 사업장 안전점검, 기술지도 · 관리체계·비상행동매뉴얼 등 학술 관련

분야 II . 재난안전 역량강화

- ◇ 안전보건경영시스템 도입('20년) 및 전 사업장 확대 적용 ('22년) 완료 → 재인증 기한 도래
- ◇ 성공적인 재인증 취득을 위한 외부 전문기관 컨설팅 추진 및 시스템 운영·관리 고도화

4 사고발생 현장 안전컨설팅 및 맞춤형 교육

- (추진배경) 사업장 내 안전사고(산업재해) 발생 시 재해원인에 대한 시스템적인 접근으로 직접·간접원인 강구 및 실효성 있는 재발방지대책 수립 및 이행
- (현황) 일반재해 중 경미한 사고의 경우 근로자의 단순 부주의에 의한 사고로 규정하며, 시스템적인 접근방법 부족
 - 사고조사시 목격자 의견 청취, 상황 분석 등 정보 수집 및 사고분석 역량 부족
- (추진방향) 사고조사 단계에서부터 사후 모니터링 단계까지 지속 컨설팅 및 사업장 대상 특별 교육 추진
 - (정보수집) 사고 발생 보고절차에 따라 재해현장 출동 및 사고조사 실시
 - * 현장 확인, 목격자(재해자) 의견 청취, 현장 관리상황 확인
 - (정보분석) 근본사고원인 분석 및 물리적 리스크·인적 에러 분석
 - (방지대책) 위험요인 제거·최소화를 위한 근원 대책 수립
 - * 위험요인 제거 → 기술적 대책 → 관리적 대책 → 개인보호구 착용
 - (이행) 실질적 위험관리 프로세스 이행 및 기록·보존
 - * 안전전담인력 사후모니터링 및 실적 검증(위험요인 관리수준 평가)

㉔ 재난안전 전문 인력 양성 및 전문성 확보

- (추진배경) 사업장 이해관계자(시공사 등)의 법정 안전보건 조치에 대한 관리·감독자의 전문지식 부재 및 안전관리 역량 부족으로 실효성있는 안전 확보 곤란
- (현 황) 관련 법령에 따른 일반 절차의 관습적 수행으로 현장 특성이 미반영된 안전보건활동이 이루어지며, 관리감독자의 안전보건 관련 전문 지식 부재로 적정 수준의 모니터링 실패
- (추진방향) 전문기관을 활용한 관리감독자 대상 특화교육 추진
 - KOHSA 시스템 운영 교육 → 외부 전문 컨설팅 기관
 - 법정 주요 안전보건관리 절차 → 산업안전보건공단 전문 교육
 - * 대면·집합교육으로 교육 집중도 확보 및 피드백 강화 필요
 - 외부사업장 벤치마킹, 주요 행사 동반 참여로 우수사례 도입

분야Ⅲ. 예방 중심 사업장관리

- ◇ 사업장 내 유해물질에 대한 정보 제공 및 안전보건표지 확대 보급으로 물질 오용·남용에 따른 산업재해 예방
- ◇ 사업장별 취약분야 선정 및 점검·평가지 관리수준 검증
- ◇ 사업장 관리자 대상 포상·패널티 부과로 선제적 역할 수행 촉진 및 동기 부여

6 유해위험물질 종합안전표지판 보급 **NEW**

- (추진배경) 사업장 내 유해위험 화학물질에 대한 물질안전보건자료 등 정보 제공으로 질병 재해 발생 차단
 - 2022 안전제안 우수사례 → 시범도입 중(국제자동차경주장)
- (현황) 사업장 내 물질별 MSDS 보급은 적정하나 물질 취급 근로자 대상 시각적 정보 제공 취약
- (추진방향) 사업장 내 유해물질 정보 제공 게시판 보급
 - 안전보건표지, 물질안전보건자료, 안전작업방법, 사고사례 등
 - * 시범도입 기간(~'23. 1분기) 중 의견 수렴후 도입계획 수립 예정

7 안전관리 취약분야 선정 및 집중점검 강화 **개선**

- (추진배경) 사업장 내 안전사고(산업재해) 발생 시 재해원인에 대한 시스템적인 접근으로 직접·간접원인 강구 및 실효성 확보
- (현황) 사고 발생시 감독관 자체 조사 실시로 객관적 시각 확보 곤란 및 체계적인 사고조사 부재

- (추진방향) 사업장별 중대재해 유발 위험요인별 중점관리항목 지정 및 지속적 모니터링 실시
 - 사업장 취약사항 및 중점관리방향(IV-31 참고) 설정 후 점검·성과 측정·평가지 중점관리
 - * 취약사항, 중점관리방향은 추후 사업장 협의 후에 지정 및 지속 관리
 - 안전관리 취약 공중 근로자 대상 ‘안전지킴이(가칭)’ 지정으로 상시 모니터링 강화

8 재난안전 시정조치 사후 모니터링 강화 **NEW**

- (추진배경) 사업장 점검·기술지도 시 발굴된 위험요인(시정 지시)에 개선 및 안전 지속성 확보
- (현 황) 안전점검 및 사업장 기술지도시 발굴된 유해위험 요인에 대한 시정지시가 일회성으로 개선되는 등 지속적인 안전 상태 확보를 보장하기 어려움
- (추진방향) 점검·기술지도 개선조치 관리대장 등 이력관리
 - 사업장별 지적사항이 기한 내 미이행시 주의·경고처분 또는 징계요청 검토
 - 2023년도 감사계획(안) 보고
 - 사업장별 지적사항에 대한 관리대장 작성으로 및 동일·유사 위험요인 발생시 사업장 관리자 패널티(주의장 발부, 성과측정 감점 등) 부과
 - 무재해사업장 및 안전수칙 준수 모범 근로자 대상 포상금 부여
 - 관련 계획 별도 검토 예정

3

2023년 안전보건관리 활동 계획

구분	활동명	활동시기				비고
		1분기	2분기	3분기	4분기	
점검 분야	재해취약시기(해빙기) 안전점검	■				전문기관 합동
	정기(상반기) 점검		■			전문기관 합동
	재해취약시기(우기) 안전점검					
	자연재난 대응 특별 안전점검		■			
	정기(하반기) 점검				■	
	재해취약시기(동절기) 안전점검				■	전문기관 합동
	사업장 불시·특별 안전점검	■				전문기관 합동
	취약분야 집중점검	■				과제7
	국가안전대진단		8월 예정			
	근로자 훈련· 홍보 분야	중대재해처벌법 대응교육	■			
위험성평가 전문교육			■			
소방안전훈련·교육			■		■	소방서 합동
응급처치 전문교육				■		
사업장 비상사태 대응훈련				■		
재난안전 체험교육			■		■	
재난(산업)안전 전문교육		■		■		
사고발생 현장 안전컨설팅		■				과제4
근로자 안전보건캠페인			■		■	혹서기 혹한기

구분	활동명	활동시기				비고
		1분기	2분기	3분기	4분기	
K O S H A 분야	경영진 검토	■				
	성과측정 (안전보건 의무 점검)		■		■	과제 2
	내부심사				■	
	연장심사				■■■■	과제 1
	시정조치				■	
B C M S 분야	교육&훈련		■	■		
	성과평가 (모니터링)			■		
	내부감사			■		
	경영진검토			■		
	사후심사			■		KMR
기 타 분야	안전보건규정 개정					
	유해위험화학물질 종합안전표지판		■■■■	■■■■	■■■■	과제 6
	안전마일리지	■■■■	■■■■	■■■■	■■■■	
	안전신문고	■■■■	■■■■	■■■■	■■■■	
	사업장 작업환경측정		■			보건협회
	대국민 안전캠페인		연 4회 이상			
	안전보건협의체	■	■	■	■	
	건설공사 안전점검 수행기관 모집			■		

끝.

